

## Resumen:

En la Reserva Provincial Payunia-Mendoza, la ONG WCS trabaja con pobladores rurales para promover una ganadería sustentable en las dimensiones social, económica y ambiental. Esta región sufre un proceso de desertificación, debido principalmente a la ganadería extensiva con altas cargas y el consecuente sobrepastoreo. Por otra parte, los crianceros conviven con la fauna silvestre, generándose dos conflictos principales: competencia por pasturas con herbívoros nativos como el guanaco y predación de ganado por carnívoros silvestres. En consecuencia, existe una percepción mayormente negativa de los pobladores hacia la fauna. Con el objetivo de impulsar una convivencia más armónica con el ambiente, se propusieron herramientas metodológicas conjuntas, compartiendo información sobre la relación entre actividad ganadera y ambiente natural. En 2009 se iniciaron capacitaciones mensuales teórico-prácticas con 5 familias, sumándose 2 familias más en 2011. A través de la integración de conocimientos entre técnicos y pobladores, se priorizó el mejoramiento de los componentes controlables del sistema productivo tales como alimentación, infraestructura, utilización de perros protectores de ganado, sanidad, reproducción y genética. Asimismo, se trabajó en alternativas productivas sustentables tales como la cosecha de fibra cashmere (fibra especial de alto valor) de cabras criollas, comercializándose 4,4 kg en 2010 y 4,6 kg en 2011 y la elaboración y venta de 225 kg de quesos fabricados con leche de cabra. La búsqueda de nuevos canales de comercialización acompaña este proceso. El medio rural, inmerso en un ambiente que comienza a evidenciar las consecuencias del cambio climático, necesita construir conciencia sobre la importancia de conservar los recursos naturales y desarrollar mecanismos de adaptación a dicho cambio. Como proveedor del sistema productivo, requiere eficiencia diversificando su explotación. En este trabajo a largo plazo, son indispensables el compromiso, la constancia y la generación de vínculos de confianza para el desarrollo social en un marco de sustentabilidad ambiental y económica.

Palabras claves: Producción caprina, manejo productivo sustentable, diversificación de productos, cuidado ambiental, Reservas Naturales Protegidas, Estepa Patagónica.

## 1- ORÍGENES Y ANTECEDENTES

Una de las causas principales a nivel mundial de la degradación del ambiente es el avance de la ganadería sobre los espacios silvestres. Este avance no solo trae consecuencias ambientales directas e indirectas por el efecto del ganado; también se suman factores antrópicos asociados a la presencia del ganado. Dentro de los efectos directos, el pastoreo ganadero puede alterar la heterogeneidad espacial de la vegetación influyendo indirectamente en los procesos ecológicos y en la biodiversidad del sitio donde se desarrolla (Adler, Raff, Lauenroth 2001). Reduce la cobertura de plantas afectando indirectamente la vulnerabilidad de especies que en ellas se refugian y la disponibilidad de alimento para otros herbívoros (Pía et. al. 2003). El ganado puede afectar la ecología trófica de los carnívoros en forma directa por ser presa potencial (Pía et. al. 2003) y numéricamente más abundantes que las especies nativas. Puede influir negativamente en la densidad de algunas especies, como el caso de los Cricétidos y tucos fosoriales en Sierra Grande Provincia de Córdoba Argentina (Pía et. al. 2003). El pisoteo del ganado compacta el suelo y destruye las cavidades en las que habitan estos roedores. También se ha comprobado que frente al solapamiento espacial con herbívoros nativos y la consecuente competencia por alimento, generan la exclusión de especies nativas. Es el caso del guanaco (*Lama guanicoe*), único ungulado nativo que ocupaba la estepa patagónica hasta la introducción en 1880 del ganado ovino (*Ovis aries*). A partir de esa fecha, sus poblaciones se vieron diezgadas reduciéndose el 90% de su población original (Amaya et al. 2001, Baldi et al. 1997). En Patagonia la

distribución de guanacos es principalmente afectada por la densidad de ovejas. La producción ovina ocupa las zonas más productivas de Patagonia desplazando a las poblaciones de guanacos a los sitios menos productivos, generándose una relación negativa entre densidad de guanacos y disponibilidad de plantas importantes para su dieta (Baldi et. al. 2001). Por su parte lado las consecuencias del sobrepastoreo se ven reflejadas en el paisaje: el 30% de Patagonia Argentina sufre desertificación grave (del Valle 1998).

El avance de la ganadería sobre las áreas silvestres suma otro conflicto, no menor, que es la depredación de carnívoros silvestres sobre el ganado creando una problemática creciente con los pobladores rurales. La depredación de ganado por carnívoros está relacionada directamente con el manejo extensivo del rodeo donde el cuidado del piño en el campo es prácticamente nulo, con visitas esporádicas cada 3 o 4 días. Estas prácticas de manejo aumentan las posibilidades de depredación, estimulando una percepción negativa hacia la fauna silvestre en general y hacia las entidades que trabajan en su conservación. El conflicto entre carnívoros y humanos es un problema de conservación en todas las regiones donde existe la convivencia. Es una causa histórica de mortalidad de carnívoros, ocurriendo que varias poblaciones a nivel mundial han declinado severamente debido a la cacería indiscriminada por este motivo. Lamentablemente los ejemplos abundan: el lobo en Norte América, leopardo de las Nieves en Asia, Yaguareté y Aguara Guazú en Argentina.

La competencia por alimento entre herbívoros silvestres y domésticos y la depredación sobre el ganado, son el origen de los conflictos humano-vida silvestre. Inevitablemente, son las poblaciones nativas las que tienden a desaparecer bajo planes de caza indiscriminada. En este contexto, un enfoque del manejo ganadero en un marco de sustentabilidad podría mejorar la situación.

Los antiguos pobladores del actual Departamento de Malargüe fueron cazadores trashumantes de origen Puelche (hace 4000 a 7000 años). Es probable que antes de la llegada de los españoles al continente, ya tuvieran gran influencia de los Pehuenches (Agüero Blanch et. al.1965). La explotación del guanaco y recolección de algunos frutos como algarrobo y molle fueron los recursos fundamentales para su subsistencia. Luego durante los últimos 400 años la introducción temprana del ganado europeo: caballo y vacas fundamentalmente, los contactos interétnicos y procesos de mestización generaron fuertes impactos culturales, sociales y económicos. A los pueblos originarios, el conocimiento de su medio ambiente les permitió rápidamente transformar su economía cazadora - recolectora en una más compleja que incluía desplazamientos estacionales, territorialidad e intercambios mayores teniendo como recursos el forrajeo y el pastoralismo (González Coll 2008). La inmigración de los Araucanos desde Chile mucho más reciente (siglo XIX) continuó este proceso de cambio y si bien se mantuvo la caza y recolección, la comercialización se hizo predominante transportando ganado bovino y equino adquirido en las pampas Argentinas para luego comercializarlas en Chile. Esta forma de comercio creció por ser un mercado relativamente rentable dado el libre comercio. Este hecho sumado a los recursos "inagotables" de la zona cordillerana de veranada fortalecieron el avance ganadero con organización espacial trashumante (González Coll 2008) con el tiempo esta actividad se fue organizando en unidades domésticas de producción ganadera. En principio, los pobladores comenzaron a asentarse en las extensas áreas de tierras libres pero hacia fines del siglo XIX luego de la campaña del Desierto y la re estructuración de las propiedades de la tierra la población original remanente quedo asentada en tierras marginales, adoptando una modalidad productiva como es la crianza de ganado menor (ovino y caprino) (Radovich, Balazote 1992). La costumbre de trashumancia se mantuvo con los primeros pobladores rurales "los crianceros" denominando así a los productores con rasgos campesinos basados en el trabajo familiar que se dedican fundamentalmente a la cría ovina y caprina. A fines de

primavera cuando la Cordillera de los Andes queda despojada de la nieve invernal comienza la migración de las familias y sus rodeos constituidos por "majadas" de ovinos y "piños" de caprinos, con algunos yeguarizos y bovinos hacia la "veranada" valles altos de la Cordillera que brindan pasto y aguadas a la majada durante el estío. Regresando a la "invernada" zonas bajas y áridas al iniciarse el otoño donde la escasez de agua y de pasturas se hace crítica a fines de la primavera (Bendini et. al 2005). De esta manera se puede aprovechar las buenas pasturas de valles y vegas de altura para engorde de los rebaños y descanso de los campos de invierno del pisoteo y talaje (Agüero Blanch 1971). La falta de agua es otro factor que puede generar migración ya que en muchos casos solo cuentan con el "agua que les da el tiempo". Hoy en día cada vez menos "puesteros" mantienen esta costumbre y la práctica de manejo más común en la zona es la de pastoreo continuo a campo abierto, extensivo, desarrollando una crianza más sedentaria. Esto acentúa los problemas de desertificación sumado a periodos prolongados de sequía que en los últimos 3 años ha generado una gran pérdida de caprinos por inanición.

Desde la ONG WCS (Wildlife Conservation Society) concentramos los esfuerzos de conservación en la fauna silvestre y sus hábitats a nivel mundial. El Programa de la Estepa Patagónica y Andina de WCS se encuentra trabajando en el Sur de Mendoza desde 2005 y en el norte de Neuquén desde 2000 enfocando las acciones de conservación sobre guanaco, choique, cóndor Andino y gato andino como especies focales y sobre los procesos ecológicos que los involucran como las migraciones estacionales de los guanacos. Los trabajos se desarrollan en La Reserva Provincial La Payunia y Laguna de Llanquanelo en Mendoza y Reserva Provincial Auca Mahuida en Neuquén. Estas áreas protegidas forman parte de un área mayor de 50.000 Km<sup>2</sup> propuesto como corredor del guanaco Payunia-Auca Mahuida que uniría estas áreas protegidas que funcionan como parches de hábitat a través de una matriz permeable que facilite la dispersión de individuos de distintas especies hacia otras poblaciones permitiendo que el flujo génico actúe como "efecto rescate" evitando que pequeñas poblaciones corran el riesgo de extinción. (ver figura 1)

Tomando a los pobladores de esta región como parte del paisaje a conservar es que a partir 2007 comenzamos a trabajar desde WCS con los pobladores que viven en este paisaje tanto del lado Neuquino como en Mendoza en el uso de una ganadería amigable con el ambiente, adaptando el trabajo a las realidades ambientales, culturales, económicas y productivas de cada provincia.

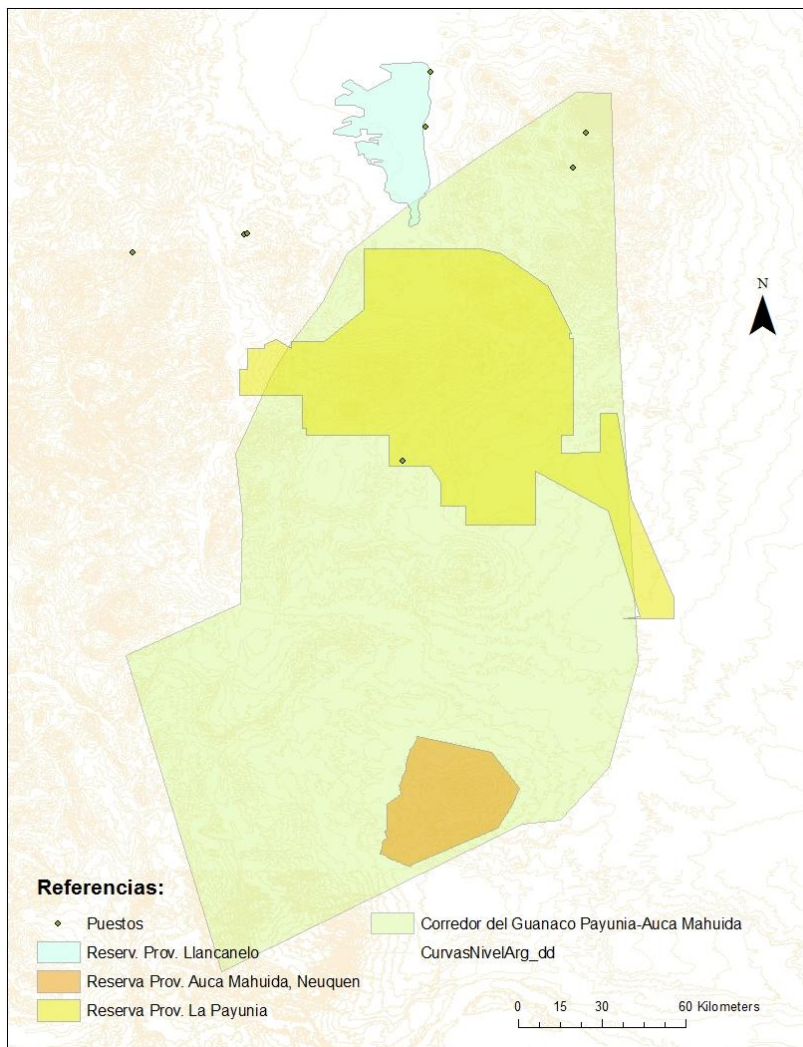
Este trabajo se enfoca en la experiencia desarrollada en la provincia de Mendoza, Departamento de Malargüe en la zona propuesta como Corredor del guanaco, donde se trabaja con siete familias, cada una vive en un puesto: una unidad productiva de productores ganaderos. En la región se practica la ganadería extensiva, principalmente caprina pero también se encuentran ovinos, bovinos y equinos, además de aves de corral para consumo familiar. Las pasturas naturales son el único forraje que consume el ganado, provocando un importante impacto en el área por sobrepastoreo (Candia et al. 1993) y determina la existencia de sitios con altas concentraciones de guanacos que están correlacionados con la ausencia de ganado y la disponibilidad de especies vegetales palatables (Puig et al.1997). La reserva también alberga al puma, cuya población habría aumentado en abundancia en los últimos 20 años según referencias de pobladores locales.

El principal ingreso económico de los productores es a través de la venta del chivito lactante en la época estival. Dependiendo de la demanda y los precios, se suman otras

categorías caprinas como capones o cabras de refugio, corderos, terneros, todos ellos con destino al mercado de la carne. Un producto que se realiza para consumo familiar es el queso elaborado con leche de cabra y la lana de ovejas criollas se utiliza para hilado y tejidos tradicionales. Si aparece un excedente se vende al barrer a diferentes acopiadores. Los subproductos son los cueros obtenidos de las faenas caseras y el guano que se acumula en los corrales en la época de primavera.

La venta del chivito lechal se realiza en forma directa desde el puesto a un intermediario llamado "chivatero" o "barraquero". Estos actores no sólo cumplen una función comercial sino también social, siendo importante conocer este vínculo para comprender, en parte, las ventajas comerciales que obtienen en detrimento de la economía familiar de los productores. Además en los casos de puesteros arrendatarios un porcentaje de lo producido es destinado a la paga de la tierra.

En la zona rural del Dpto. de Malargüe trabajan diversas instituciones acercando información mediante capacitaciones sobre temas variados como salud humana, ganadería, tenencia de tierra, formas organizativas y Recursos Naturales. Estas instituciones pertenecen al ámbito Nacional (SSAF; INTA), Provincial (Dir. Prov. De Ganadería, Área Sanitaria, Dir. De Recursos Naturales Renovables) y Municipal (Dir. De Distrito, Servicios Públicos). Recientemente visitan la zona Técnicos de la UST y desde hace dos años atrás se han organizado comunidades mapuches que pertenecen a la OIT (Organización de Identidad Territorial Malalwece). El mensaje que se lleva al productor mantiene un lineamiento institucional donde no hay unificación de criterios y muy pocas veces se logra articulación para tratar un tema común.



**Figura 1.** Corredor del guanaco Payunia-Auca Mahuida, Áreas Protegidas y puestos en los que trabaja WCS en la Prov. De Mendoza.



## CARACTERÍSTICAS DE LA EXPERIENCIA

- Objetivos:

Impulsar una convivencia más armónica entre productores y el ambiente del cual forman parte.

Analizar junto con los productores las condiciones actuales y reales tanto del ambiente como del mercado, teniendo en cuenta el contexto jurídico y legal.

Diagnosticar junto con los productores las problemáticas presentes en la zona, tomar decisiones sobre posibles mejoras en el manejo y realizar acciones incorporando estas herramientas.

Generar nuevos ingresos económicos a través de la búsqueda de alternativas productivas sustentables y rentables, lograr aumentar el valor de mercado por medio de certificaciones internacionales.

Incentivar la participación junto con otros productores en los espacios de discusión de ajustes de políticas de Estado, a nivel departamental y provincial.

- Estrategias:

Comenzamos con visitas a los puestos a modo de presentación personal, de la ONG y de la propuesta de trabajo. Con los productores que demuestran interés se organiza un cronograma de visitas periódicas. Este cronograma es respetado y cumplido.

Dentro del trabajo se propone el desarrollo de charlas y actividades a corral. Se integra el conocimiento entre técnicos y pobladores. Desde WCS nos comprometemos a brindar los fundamentos necesarios sobre las ventajas de incorporar al manejo nuevas prácticas y el acompañamiento periódico para poder realizarla en tiempo y forma. No se financia medicamentos o suplementos alimentarios, esto le corresponde al productor en caso de decidir necesaria alguna aplicación.

- Componentes:

### A) PRODUCTIVOS:

Los componentes productivos son priorizados en las capacitaciones debido a que los productores aducen fallas en su actividad por los bajos ingresos obtenidos. Al momento de buscar una causa generalmente se responsabiliza al clima, suelo, pastura, fauna y mercado en forma reiterada sin poder realizar una mirada crítica hacia su forma de manejo tradicional.

En las charlas se plantea el enfoque de sistema diferenciando entre:

- **componentes controlables:** alimentación, sanidad, instalaciones, reproducción y genética.
- **componentes no controlables:** suelo, clima, mercado, pastura natural, fauna y aspectos legales de ganadería, tierras, entre otros.

Las propuestas de trabajo se basan en la aplicación de técnicas sencillas sobre los componentes productivos controlables o manejables tratando de diversificar los productos y generando subproductos sin que esto represente aumento significativo de trabajo. Incorporando el cuidado del ambiente natural y la adaptación a las condiciones del contexto.

Los productores adoptan las técnicas ya que pueden resolver algunos inconvenientes cotidianos con prácticas sencillas y a su alcance, como ejemplos:

- La construcción casera de una tarima de ordeño que evita estar arrodillado por periodos prolongados de tiempo para obtener leche de cabra.
- Revisación de machos y hembras antes de la época de reproducción con el fin de reconocer las características deseables que mejoren su piño.
- Selección de animales del piño que mejor representen el biotipo productivo de acuerdo al objetivo del productivo
- Incorporación de perros protectores como herramienta de prevención frente a la predación por carnívoros silvestres.
- Elaboración de quesos con control de enfermedades zoonóticas y cosecha de fibra Cashmere que pueden ser comercializados en nuevos mercados a través de la búsqueda de posibles compradores desde la ONG.

Estas son opciones que ayudan a aumentar la eficiencia de lo que se posee evitando pérdidas en un manejo más ordenado y a futuro poder asumir las características ambientales como riesgos productivos.

## B) AMBIENTALES

El paisaje de estepa se caracteriza por grandes extensiones de vegetación achaparrada formada por arbustos y pastizales adaptados a clima frío y seco. Los usos que los pobladores hacen de la flora nativa consisten en el forraje del ganado, construcción de instalaciones como corrales y refugios, extracción de leña para cocinar y calefaccionar la vivienda y los usos más tradicionales son preparados para teñir lana y preparados medicinales.

En cuanto a la fauna forma parte ocasional de la dieta de los pobladores.

El agua es escasa y se obtiene de lluvias, de pozos con o sin molino de viento o de vertiente en las zonas montañosas.

El trabajo realizado sobre estos componentes es parte de nuestros objetivos principales, el uso de los recursos naturales de manera sustentable para asegurar la persistencia de los mismos a largo plazo. Esto implica incorporar estudios de receptividad de los campos, ajuste de la carga animal, materiales permanentes para instalaciones, captación y almacenamiento de agua, energías alternativas y demás herramientas que no forman parte de la cultura de los pobladores pero que con el tiempo las consideren útiles para el trabajo cotidiano.

### C) COMERCIALES

El interés en generar diversos productos y subproductos en el puesto debe ir acompañado de la búsqueda de nuevos mercados, forma de comercialización y el compromiso de calidad de los productos obtenidos, ya sea higiénico sanitaria en caso de elaboración de alimentos como quesos de leche de cabra o lograr obtener una finura y uniformidad adecuada en el caso de la fibra de Cashmere.

Para los quesos de cabra, la forma más simple es continuar con los canales de comercialización utilizados por los productores en los sitios turísticos cercanos a Malargüe.

Para el Cashmere la comercialización se realiza a través de Instituciones como INTA y gestiones internacionales generadas por WCS. La búsqueda de certificaciones especiales "amigables con la fauna", en donde se aumenta el valor del producto al contemplar el cuidado del ambiente, es el desafío.

### D) JURÍDICOS Y LEGALES

En estos aspectos sólo se acerca información sobre lugares donde realizar gestiones o comunicados de reuniones del sector rural con autoridades de ganadería, tierras fiscales, vialidad, área sanitaria y demás instituciones.

- Plazos

Este trabajo desde su origen se plantea como continuo y en el largo plazo, debido a que la incorporación de diferentes alternativas de manejo en la actividad productiva de los puestos no forma parte de la cultura de los pobladores y entendemos esto como un proceso a llevar a cabo en forma lenta.

- Recursos

WCS cuenta con fondos obtenidos por donaciones y financiamientos obtenidos a través de presentaciones de propuestas a fuentes de financiación nacionales e internacionales. El presupuesto contempla el pago de honorarios, viáticos y movilidad propia.

El equipo de trabajo está formado por biólogos y veterinarios que realizan el trabajo de campo, planificación, elaboración de informes, administración y gestión.

- Participación

Inicialmente se visitaron los puestos aledaños a las reservas ofreciendo la propuesta de trabajo en conjunto, recibiendo el apoyo de guardaparques en el recorrido de los mismos. Los pobladores interesados en esta forma de trabajo quedan registrados y se visitan en forma periódica individual o de ser posible en pequeños grupos de no más de tres productores, esto es difícil debido a las distancias y la falta de movilidad para trasladar las familias. Al finalizar una visita queda el compromiso para el próximo encuentro acordando fecha y motivo. Se recuerda la visita a través de los mensajes comunitarios que realiza la radio local (LV19) y también colaboran en esto los guardaparques.

La incorporación de nuevos interesados en la propuesta de trabajo se hace debido a la difusión boca a boca entre vecinos o parientes, por los avisos de nuestras visitas en la radio, por nuevos recorridos a los puestos y por el contacto de los guardaparques.

Actualmente no se realizan reuniones y no se generan expectativas sobre obtención de líneas de financiamiento, se plantea a futuro como articulación de Instituciones Gubernamentales y presentación de proyectos como por ejemplo en Ley Caprina Nacional.

<b>PROBLEMA</b>	<b>HERRAMIENTA</b>
Estado corporal de animales, presencia de parásitos internos al realizar faenas y de piojos en cabras y crías.	Aplicación de antiparasitario interno y externo, conociendo ciclo de parásitos, momento de aplicación, dosis y elección de drogas.
Presencia de enfermedades, bicheras, heridas.	Aplicación de antibióticos, curación de heridas con aplicación de antisépticos y limpieza de la herida.
Estado del campo	Selección de categorías productivas y eliminación de categorías improductivas.  Valoración de la pastura natural.  Incorporación de suplementación estratégica.
Ingresos reducidos y estacionales	Diversificación de productos, contactos comerciales, calidad, acopio.
Demora de trabajo en corral o incomodidad.	Incorporación de manga en el corral, tarima de ordeño, refugio.



Daño de predadores	Conocimiento e incorporación de perro protector.
--------------------	--

- Tecnologías

Las herramientas que se incorporan son simples y resolverían problemas cotidianos de los pobladores que hasta el momento les era complejo debido a la falta de acceso a la información adecuada.

## 2- ANÁLISIS DEL PROCESO REALIZADO

### 3.1- *facilitadores:*

Consideramos que una ONG como WCS al tener un objetivo definido es el principal facilitador, por tener personal dedicado a la obtención de financiamiento permite llegar en tiempo y forma con los recursos necesarios a los lugares previamente planificados y con actividades planteadas a corto, mediano y largo plazo. El ámbito laboral no se limita al trabajo de campo con los pobladores de las zonas aledañas a las reservas también existe contacto directo con los Organismos Oficiales que realizan la gestión sobre los recursos Naturales de las Provincias, colaborando con información, brindando capacitaciones a técnicos y ocupando espacios de participación sobre problemáticas ambientales.

La Dirección de Recursos Naturales Renovables de la Provincia de Mendoza Delegación Malargüe a través de su Coordinador y Guardaparques, por la integración en un equipo de trabajo y por la colaboración permanente en el extenso territorio del departamento Malargüe.

Pobladores curiosos e innovadores que se animan a incorporar nuevas prácticas y viendo resultados difunden entre sus vecinos y parientes la información.

Experiencias previas sobre incorporación de herramientas en el aspecto productivo, de Técnicos de Terreno del Programa Social Agropecuario, con la formación de pequeños grupos de productores con prácticas como botiquín sanitario, incorporación de tinglados en corrales, tanques para acopio de agua de uso animal

.

### 3.2- *obstaculizadores:*

#### 3.2.1- *general o contextual:*

**Tenencia de la tierra:** presencia de nuevos dueños que avanzan sobre títulos de tierras en forma dudosa y demuestran la posesión realizando cierre de los campos. Esto perjudica el pastoreo y movimiento de animales tanto domésticos como silvestres. En algunos casos han desalojado a las familias que ocupaban esos campos o cobran alquileres por el pastaje. Al tener anhelos productivos intensivos se hace uso indebido de los recursos naturales de esa propiedad.

**Aislamiento:** debido a las distancias de hasta 30 km entre un puesto y otro de la misma zona; mal estados de los caminos, anegados por lluvias en el verano, nevadas en invierno o por médanos en épocas de sequía; poca comunicación entre los vecinos por falta de equipos de radio o problemas con las antenas transmisoras debido a las

inclemencias climáticas; falta de movilidad propia y carencia de transporte público siendo el caballo el único medio de transporte en muchos casos. Dificil acceso a centros de salud, educativos o ciudad para obtención de mercaderías.

**Modelo económico:** atenta a la diversificación de tareas en el puesto y al cuidado de los recursos naturales. Considerar al productor caprino como de subsistencia y exigir que compita con su producto sin reconocer el valor que tiene genera baja rentabilidad de la actividad ganadera. Por consecuencia los jóvenes emigran hacia las ciudades en búsqueda de trabajos más rentables.

Exploración y explotación de empresas extractivas tanto mineras como petroleras que producen fragmentación de las áreas naturales.

**Políticas públicas:** se deciden sin la participación activa de los diferentes sectores que pueden aportar sus saberes y puntos de vista como pobladores, investigadores y diferentes actores que trabajan en territorio.

**Instituciones gubernamentales y ONGs:** llegan al poblador con diferentes mensajes, sin la unificación previa de criterios con quienes trabajan en el territorio con anterioridad.

**Contexto cultural:** se interpreta la incorporación de nuevas herramientas como un riesgo. Se hace uso de los Recursos Naturales en forma tradicional como si fuesen inagotables sin reparar en las pérdidas productivas por mal manejo ganadero.

**Cambio climáticos:** Ambiente afectado por el cambio climático con aumento en la aridización de las tierras

### 3.2.2- específicas:

**Intervención** en la realidad de un puesto con altas expectativas ya que los resultados que se quieren obtener se logran a largo plazo.

**Resistencia** de los pobladores a valorar y cuidar los recursos naturales como la base de su producción y de su forma de vida. Focalizan las pérdidas económicas como consecuencia de factores ambiente ya sea sequía o fauna silvestre como ataques de predadores al ganado, competencia por pasturas entre el ganado y herbívoros nativos.

**Percepción negativa** de la forma de trabajo propuesta por vincularnos con guardaparques al ser el organismo que controla y vigila el uso de flora y fauna en todo el territorio de la provincia.

## 3- ANÁLISIS DE LOS RESULTADOS DEL PROCESO

### 4.1- Fortalezas, logros y aciertos:

**Trabajo en territorio, predial:** nos reciben en la casa y en los corrales para intercambiar información y trabajar a la par.

**Vínculo de confianza:** fortalecido por el compromiso, cumplimiento, respeto y trayectoria de trabajo.

**Recursos suficientes:** para cumplir con las visitas periódicas, durante todo el año en el tiempo de trabajo.

**Compartir experiencia:** en el departamento Malargüe con técnicos que trabajan en el mismo territorio para aunar criterios sobre la incorporación de prácticas de manejo ganadero sustentable.

**Colaborar con las entidades públicas:** con el fin de ampliar la información antes de la toma de decisiones en cuanto a la resolución de conflictos entre fauna y ganado, actividades extractivas y ambiente.

4.2 – debilidades, limitaciones, tensiones, contradicciones:

Poca preparación en la intervención de procesos sociales, culturales, económicos.

Desconocimiento de leyes que regulan los recursos naturales y las actividades ganaderas de todos los actores que están en el territorio.

Actitud pasiva de los pequeños productores recibiendo lo que las instituciones o los intermediarios comerciales proponen y disponen.

Visión acotada de las problemáticas ambientales aceleradas actualmente por el cambio climático. Falta de intervención pública en la resolución de estos conflictos con soluciones a corto plazo como ayuda con forraje ante la declaración de emergencia agropecuaria.

#### 4- *DESAFÍOS E INTERROGANTES PARA QUIENES REALIZARON EL TRABAJO*

Nuestra experiencia nos demuestra que es fundamental la continuidad sistemática en el contacto con los productores, gracias a esto se logra la credibilidad, confianza y un ambiente de trabajo armónico. Esto es el puntapié inicial para que las propuestas de trabajo se logren aunque sean un desafío tanto para el productor, al innovar con técnicas nuevas sus tecnologías tradicionales, como para nosotros el lograr que lo incorporen a sus rutinas de trabajo. Rescatar estas tecnologías tradicionales e incorporar tecnologías modernas implica que se respeten los fundamentos para su uso eficiente de forma que se resuelvan los problemas y no generen resultados negativos.

Uno de los desafíos a los que nos exponemos en cada visita a la gente con la que trabajamos es que reconozcan a la flora y la fauna silvestre como recursos, los cuales se pueden manipular hacia un objetivo dirigido pero de forma sustentable de manera que se

perpetúe su uso en el tiempo. Entendiendo que en el sistema productivo extensivo que ellos desarrollan, la salud ambiental tiene un valor económico intangible pero que si no estuviera se traduciría a valores económicos de mercado en los que deberían invertir para sostener su actividad productiva. El uso racional es la forma de evitar que esto ocurra, la propuesta que abordamos es la diversificación de los productos obtenidos en el puesto. Trabajamos para asegurar su comercialización y lograr la sustentabilidad económica de la actividad, siendo uno de los objetivos fundamentales del proyecto de WCS.

#### Bibliografía:

- Adler, P.B., D.A. Raff · W.K. Lauenroth. The effect of grazing on the spatial heterogeneity of vegetation. *Oecologia* (2001) 128:465–479.
- Agüero Blanch V. O.1971. Malargüe, Pueblo trashumante. Separata de la revista: Anales de Arqueología y Etnología, Tomo XXIV-XXV, Mendoza. Pág.208-223.
- Agüero Blanch V. O. 1965.El Tembetá, Tipos y área de dispersión en el Dpto. de Malargüe, Mendoza. Anales de Arqueología y Etnología. Tomo XX. Univ. Nac. De Cuyo. Facultad de Filosofía y Letras. Mendoza . Pag 48-70.
- Baldi R.; Albon S. D.; Elston D. A. 2001. Guanacos and sheep: evidence for continuing competition in arid Patagonia. *Oecologia* 129:561-570.
- Baldi R.; Campagna C.; Saba S. 1997 Abundancia y distribución del guanaco (*Lama guanicoe*), en el NE del Chubut Patagonia Argentina. *Mastozoología Neotropical* 4 (1):5-15
- Bendini M.; Tsakoumagkos P.; Noguez C. Los crianceros trashumantes en Neuquén. Grupo de Estudios Sociales Agrarios (GESA).Universidad Nacional del Comahue. En Mónica Bendini y Carlos Alemany (Compiladores) Crianceros y chacareros en la Patagonia. Cuaderno GESA 5 – INTA – NCRCD. Páginas 23-40. Editorial La Colmena, Buenos Aires. 2005.
- Caceres, D. (2006) Y...Vivimos d elas Cabras. Editorial La Colmena, Buenos Aires
- Candia R.; Puig S; Dalmaso A.; Videla F.; Martinez Carretero E. 1993. Diseño del plan de manejo para la Reserva Provincial La Payunia (Malargüe, Mendoza) *Multequina* 2:5-87
- Del Valle, H.F. (1998) Patagonian soils: a regional synthesis. *Ecología Austral* 8, 103–123.
- González Coll M.M. 2008. Crianceros trashumantes patagónicos: un modo de producción que se resiste a desaparecer. Universidad Nacional del Sur. Revista TEFROS – Vol. 6 N°1 Pág. 1-15
- Pía, Mónica V., López María S., Novaro Andrés J. . Effects of livestock on the feeding ecology of endemic culpeo foxes(*Pseudalopex culpaeus smithersi*) in central Argentina. *Revista Chilena de Historia Natural* 76: 313-321, 2003.
- Puig S., Videla F., y Cona M.I. 1997. Diet and abundance of the guanaco (*Lama guanicoe* Muller 1776) in four habitats of northern Patagonia, Argentina. *Journal of Arid Environments*, 36: 343-357.
- Radovich J.C.; Balazote A. 1992. La problemática indígena. CEAL. Buenos Aires.